

Муниципальное бюджетное дошкольное образовательное учреждение центр развития ребенка – «Детский сад №90 «Надежда»

"Здравствуй, малыш!"

ПЕДАГОГИЧЕСКИЙ ПРОЕКТ ПО АДАПТАЦИИ

Разработала воспитатель:
Светлана Ильинична Харитонова

Барнаул 2019

Тема: «Здравствуй, малыш!»

ПЕДАГОГИЧЕСКИЙ ПРОЕКТ

Тип проекта: психолого-педагогический

Вид: Практика-ориентированный

Продолжительность: сентябрь - декабрь

Участники проекта: воспитанники, их родители, педагоги, педагог-психолог

Актуальность:

С поступлением ребёнка в дошкольное учреждение в его жизни происходит множество изменений. Все эти изменения обрушиваются на ребёнка одновременно, создавая для него стрессовую ситуацию, которая без специальной организации может привести к невротическим реакциям. Эти трудности возникают в связи с тем, что малыш переходит из знакомой для него семейной среды в среду дошкольного учреждения. Ребёнок должен приспособиться к новым условиям, т.е. адаптироваться. Поэтому взрослые должны создать такие условия в дошкольном учреждении, которые воспринимались бы ребёнком как безопасные.

Поступление маленького ребёнка в ДОО в большинстве случаев сопровождается проблемой его адаптации к новым нормам и правилам жизни, и далеко не все успешно с ней справляются. Так как малыши нередко болеют и после болезни нуждаются в повторной адаптации (да и пополнение группы вновь поступающими детьми продолжается довольно длительное время, данный проект рассчитан не только на первые четыре месяца, а на протяжении всего учебного года.

Адаптация в переводе с латинского – приспособление. Возможности приспособляться у ребенка младшего дошкольного возраста ограничены. Помочь ему адаптироваться к новым социальным условиям, должны взрослые. Многие родители, отдавая ребенка в детский сад, сами испытывают тревогу или, напротив, не понимают, насколько это серьезно. Поэтому специалисты ДОО должны помочь не только ребенку, но и семье.

Реальные результаты в решении задач профилактики и практического преодоления «адаптационного синдрома», возникающего у детей, впервые поступающих в детский сад и психологически неготовых к этому, может принести только система взаимодействия родителей и специалистов ДОО.

Проблема:

Как облегчить процесс адаптации детей раннего возраста к детскому образовательному учреждению?

Идея:

Адаптация без слез!

Новизна: Предоставление информации для родителей в мультимедийных презентациях, в буклетах, на сайте ДООУ.

Цель проекта: Создание пространства для успешной адаптации детей к дошкольному учреждению.

Задачи проекта.

Для детей

1. Снизить уровень тревожности детей в период адаптации.
2. Оптимизировать процесс физиологической адаптации – снизить уровень заболеваемости.
3. Закладывать основы доброжелательного отношения детей друг к другу.
4. Формировать положительный эмоциональный контакт доверие к воспитателю.
5. Воспитывать у детей потребность к самостоятельной двигательной активности и игровой деятельности.

Для педагогов.

1. Повысить профессиональную компетентность педагогов.
2. Создать необходимую предметно-развивающую среду для проведения адаптационного периода.
3. Наладить доверительные отношения с детьми и родителями, вызвать у них положительное отношение к детскому саду.

Для родителей

1. Повышать компетентность родителей в вопросах адаптации для снижения тревожности и доверительных отношений с педагогами.
2. Формировать активную позицию родителей по отношению к процессу адаптации.
3. Расширять знания родителей в вопросах возрастных и индивидуальных особенностях детей.

Проект реализуется по двум направлениям:

1. Совместная деятельность с родителями.
2. Совместная деятельность с детьми.

Ожидаемый результат:

1. Обеспечение лёгкой степени адаптации детей к условиям ДООУ.
2. Уравновешенное, бодрое, весёлое настроение воспитанников в течение дня.
3. Позитивное развитие отношений в детском коллективе, умение общаться со сверстниками.
4. Адекватное отношение к предложениям взрослых, общение с ними по собственной инициативе.
5. Создание комфортных условий пребывания ребенка в группе.
6. Овладение родителями знаниями особенностей адаптационного периода и способами общения с детьми в соответствии с возрастом.
7. Укрепление связи детей, родителей и педагогов.
8. Обеспечение преемственности в сотрудничестве с родителями.

Этапы проекта

Этапы проекта	Содержание	Участники	Продуктивность
1.Подготовительный Сроки: август – сентябрь	- Постановка проблемы. - Проведение анализа литературы, изучение имеющегося педагогического опыта по проблеме. - Анализ материально и методической базы группы по теме проекта. - Модернизация развивающей среды.	Педагоги, дети, родители,	Обновление развивающей среды в группе, оформление информационного пространства для родителей, разработка перспективного плана
2.Основной Сроки: Сентябрь – ноябрь	-Реализация основных направлений проект. - Анкетирование родителей по теме проекта.	Педагоги, дети, родители,	
3.Заключительный Сроки: Декабрь	- Подведение итогов проделанной работы. - Обобщение и представление опыта.	Педагоги	Презентация проекта

Описание и реализация основных направлений проекта:

- Беседы с родителями при поступлении в детский сад.
- Буклет «Как подготовить ребенка к детскому саду».
- Анкетирование «Социально-психологический статус».
- Родительское собрание установочно-организационное «Адаптация – это серьезно».
- Буклет «Ребенок идет в детский сад»
- Составления графика адаптации группового и индивидуального.
- Оформление информационного пространства:
 - Режим дня, Меню, Правила безопасного пребывания в ДООУ.
 - Журнал для родителей «Адаптация – это серьезно».
 - Журнал Маленький словарь «Вежливые слова»
 - Альбом «Здесь вас ждут, здесь вам рады!»
 - Консультации «Как помочь ребенку. Снижение эмоционального напряжения в период адаптации», «Индивидуальные особенности детей 3го года жизни», «Двух летний малыш» (психологические особенности детей 3го года жизни), «Игрушки для детей 2 лет», «Ласковое воспитание», «Как нельзя разговаривать с ребенком», «Как одевать ребенка в детский сад», «Учим ребенка правилам адаптации», «Игры со шнурками», «Умные пальчики», «Девочки, мальчики»,
- Индивидуальные консультации с педагогом-психологом.
- Ведение карт адаптации.
- Адаптационные игры: «Я иду к вам в гости с подарками: камешками, фантиками, игрушками», «Загляни ко мне в окошко, я вас чем-то удивлю», «Шли-шли, что-то мы нашли», «Приходите ко мне в гости: будем вместе...»
- Проведение театрализованных игр, инсценировок, игры-ситуации: «Калачи из печи», «В гости к бабушке», «Стоит в поле теремок», «На нашем дворе».

- Организация сна с мягкой игрушкой.
- Музыкальное сопровождение режимных моментов.
- Праздник знакомств: Домашнее задание «Паспорт семьи», газета «Мой день без мамы», фильм «Как хорошо у нас в саду!», визитная карточка ДООУ, презентация специалистов ДООУ, визитная карточка семьи, информационный буклет ДООУ, экскурсия по ДООУ, дегустация блюд, фрагменты занятий с участием детей и родителей, чаепитие.
- Развлечение для детей «В гостях у Петрушки»
- Путешествие «Вот поезд наш едет»
- Анкетирование родителей «Удовлетворенность организацией адаптационного периода».
- Анализ карт адаптации.
- Презентация на педагогическом совете проекта «Здравствуй малыш!»

Создание предметно-развивающей среды в группе:

Уголки снижения эмоционального напряжения:

«Уголок психологического комфорта», хозяин группы Дружок, «Сухой дождь», «Уголок настроения», «Центр воды и песка», «Домик любимой игрушки», Фотоальбом «Моя семья», «Книжный уголок», «Уголок для развития мелкой моторики,

Функции участников при реализации проекта по этапам

Деятельность психолога

I этап

1. Ознакомление с новыми методическими материалами по проблеме
2. Планирование работы по обеспечению адаптационного периода
3. Анкетирование родителей поступивших детей
3. Консультирование педагогов по теме «Особенности работы воспитателя в период адаптации детей к ДООУ»

Заключение

1. Был проведен анализ методической литературы и изучен имеющий педагогический опыт работы по данному направлению.
2. Проведено анкетирование родителей с целью выявления уровня знаний об адаптации детей в детском саду, и беседы с родителями «Как подготовить ребенка к детскому саду».

Мониторинг

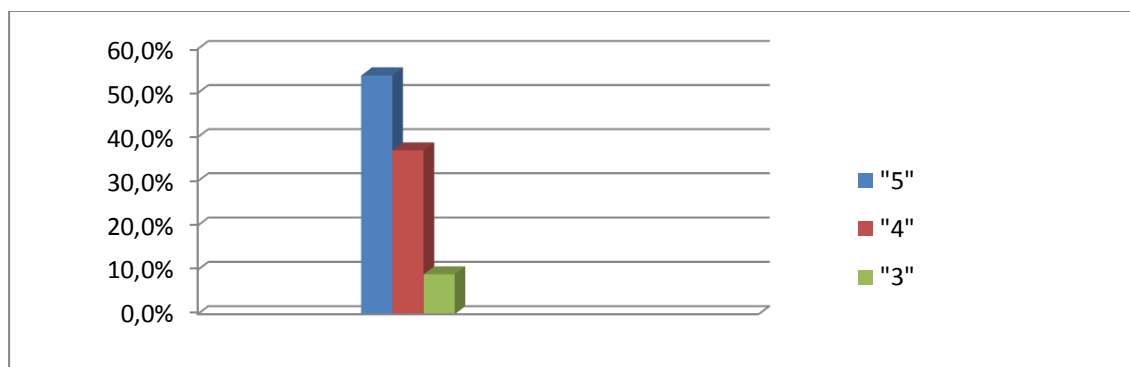
Оценка организации адаптационного периода родителями:
(по пяти бальной системе)

- «5» - организация полностью удовлетворила.
- «4»- на начальном этапе испытывали трудности
- «3» - организацией не полностью удовлетворены
- «2»- организация полностью не устраивает

Итоги анкетирования:

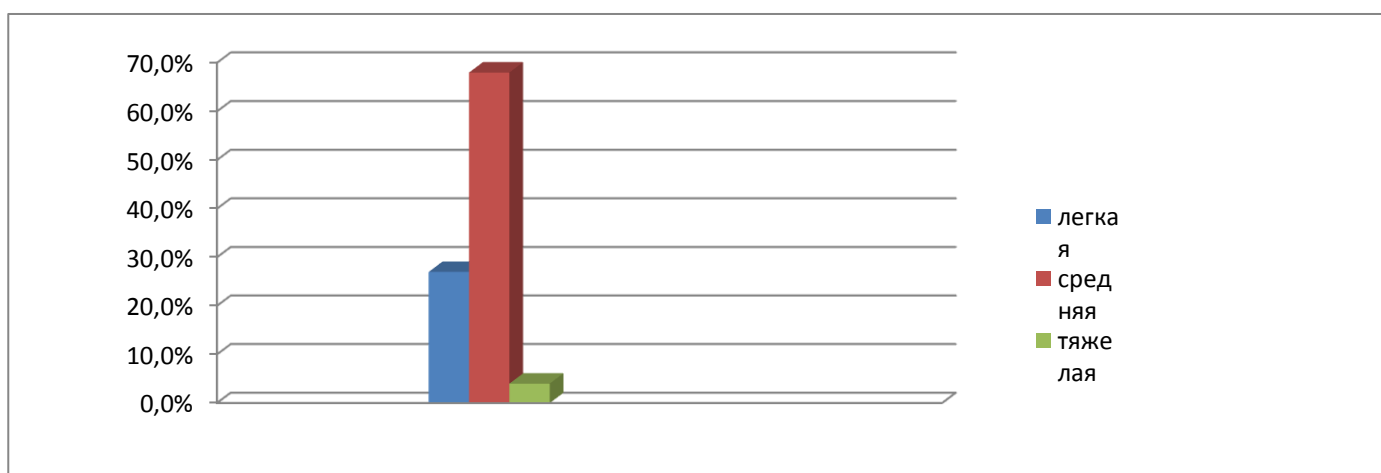
В результате обработки анкет родителей «Оценка организации адаптационного периода» были получены следующие:

Н/п	Баллы	Количество человек	Проценты
1	«5»	12	54
2	«4»	8	37
3	«3»	2	9
4	«2»	0	0



Оценка степени социальной адаптации ребенка в ДОУ

Н/п	Степень	Количество детей	Проценты
1	Легкая	6	27.3
2	Средняя	15	68.2
3	Тяжелая	1	4.5



Методическое обеспечение проекта:

Л. В. Белкина «Адаптация детей раннего возраста к условиям ДООУ»

Н.Ф. Губанова «Развитие игровой деятельности». – Мозаика синтез. Москва, 2014

Т. Н. Доронова «Взаимодействие дошкольного учреждения с родителями»,

А. С. Роньжина «Занятия с детьми 2-4 лет в период адаптации к дошкольному учреждению»,

Программа Васильевой М. А., И. В. Ганичевой,

журнал «Справочник педагога-психолога»

Радуга: Программа. Руководство для воспитателей первой мл. группы дет. Сада/

Ватунина Н.Д. ребенок поступает в детский сад:

Алямовская В.Г. Ясли – это серьезно. – М.: ЛИНКА-ПРЕСС, 1999. – 144 с., илл.

Лапина И.В. Адаптация детей при поступлении в детский сад: программа, психолога.

Никитина Л.А. Мама и детский сад



