

**Декоративно-прикладное искусство** (от лат. *deco* — украшаю) — широкий раздел изобразительного искусства, который охватывает различные отрасли творческой деятельности, направленной на создание художественных изделий с утилитарными и художественными функциями. Собрательный термин, условно объединяет два обширных рода искусств: декоративное и прикладное. В отличие от произведений изящного искусства, предназначенных для эстетического наслаждения и относящихся к чистому искусству, многочисленные проявления декоративно-прикладного творчества могут иметь практическое употребление в повседневной жизни.

Произведения декоративно-прикладного искусства отвечают нескольким характеристикам: обладают эстетическим качеством; рассчитаны на художественный эффект; служат для оформления быта и интерьера. Такими произведениями являются: плательные и декоративные ткани, мебель, художественное стекло, фарфор, фаянс, ювелирные и другие художественные изделия.

В академической литературе со второй половины XIX века утвердилась классификация отраслей декоративно-прикладного искусства

по материалу (металл, керамика, текстиль, дерево), по технике выполнения (резьба, роспись, вышивка, набойка, литьё, чеканка, и т. д.) и по функциональным признакам использования предмета (мебель, игрушки). Эта классификация обусловлена важной ролью конструктивно-технологического начала в декоративно-прикладном искусстве и его непосредственной связью с производством.



МБДОУ ЦРР «Детский сад №90  
«Надежда»



## Виды народного декоративно– прикладного искусства

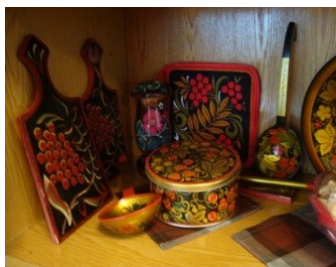
**Народные промыслы** — это именно то, что делает нашу культуру богатой и неповторимой. Расписные предметы, игрушки и изделия из ткани увозят с собой иностранные туристы в память о нашей стране. Почти каждый уголок России имеет собственный вид рукоделия, и в этом материале мы собрали самые яркие и известные из них.

Подготовили воспитатели:  
Ю.А. Басакина  
Н.В. Шлейнинг

**Дымковская игрушка** - символ Кировской области,



подчеркивающий ее насыщенную и древнюю историю. Она лепится из глины, затем обсыхает и обжигается в печи. После этого ее расписывают вручную, каждый раз создавая уникальный экземпляр. Двух одинаковых игрушек быть не может.



**Хохлома** — один из самых красивых русских промыслов, зародившийся еще в 17 веке близ Нижнего

Новгорода. Это декоративная роспись мебели и деревянной посуды, которую любят не только ценители русской старины, но и жители зарубежных стран. Причудливо переплетенными травными узорами из ярко-алых ягод и золотых листьев на черном фоне можно любоваться бесконечно. Поэтому даже традиционные деревянные ложки, презентованные по самому незначительному случаю, оставляют у получившего их самую добрую и долгую память о дарителе.

**Городецкая роспись** существует с середины 19 века. Яркие, лаконичные узоры отражают жанровые сцены, фигурки коней, петухов, цветочные орнаменты.



Роспись выполняется свободным мазком с белой и черной графической обводкой, украшает прялки, мебель, ставни, двери.

**Матрешка** — не просто народная игрушка, хранительница русской культуры: это памятный сувенир для туристов, на фартучке которой тонко



прорисованы игровые сценки, сюжеты сказок и пейзажи с

достопримечательностями. Матрешка стала драгоценным объектом коллекционирования, который может стоить не одну сотню долларов.

**Гжель** - Гжельский куст, район из 27 деревень, расположенный под Москвой, славится своими глинами, добыча которых ведется здесь с середины 17 века. В 19 веке гжельские мастера стали выпускать полуфаянс, фаянс и фарфор. Особый интерес до сих пор представляют изделия, расписанные в



один цвет — синей надглазурной краской, наносимой кистью, с графической прорисовкой деталей.

**Тульский самовар** - В свободное время работник Тульского оружейного завода Федор Лисицын любил мастерить что-нибудь из меди, и однажды сделал самовар. Затем его сыновья открыли самоварное заведение, где продавали медные изделия. Самовары Лисицыных славились разнообразием форм и отделок: бочонки, вазы с чеканкой и гравировкой, самовары яйцевидной формы, с кранами в виде дельфина, с петлеобразными ручками, расписные.



**Павлово-Посадские шали** - яркие и легкие, женственные всегда модны и актуальны. Этот народный промысел появился в конце 18 века на крестьянском предприятии села Павлово, из которого впоследствии развилась платочная мануфактура. На ней производились шерстяные шали с набивным рисунком, очень популярным в то время. Сейчас оригинальные рисунки дополняются различными элементами вроде бахромы, создаются в разных цветовых гаммах и



остаются прекрасным аксессуаром  
практически к любому образу.